

**COLLOQUE INTERNATIONAL DU CRIMT**  
**L'avenir syndical: innovations, transformations, stratégies**

# **Action syndicale, contestation politique et sidérurgie dans l'Amazonie brésilienne**

José Ricardo Ramalho – PPGSA/UFRJ  
Marcelo Sampaio Carneiro – PPGCS/UFMA

Du 25 au 27 octobre 2012

HEC - Montréal

Montréal, Canada

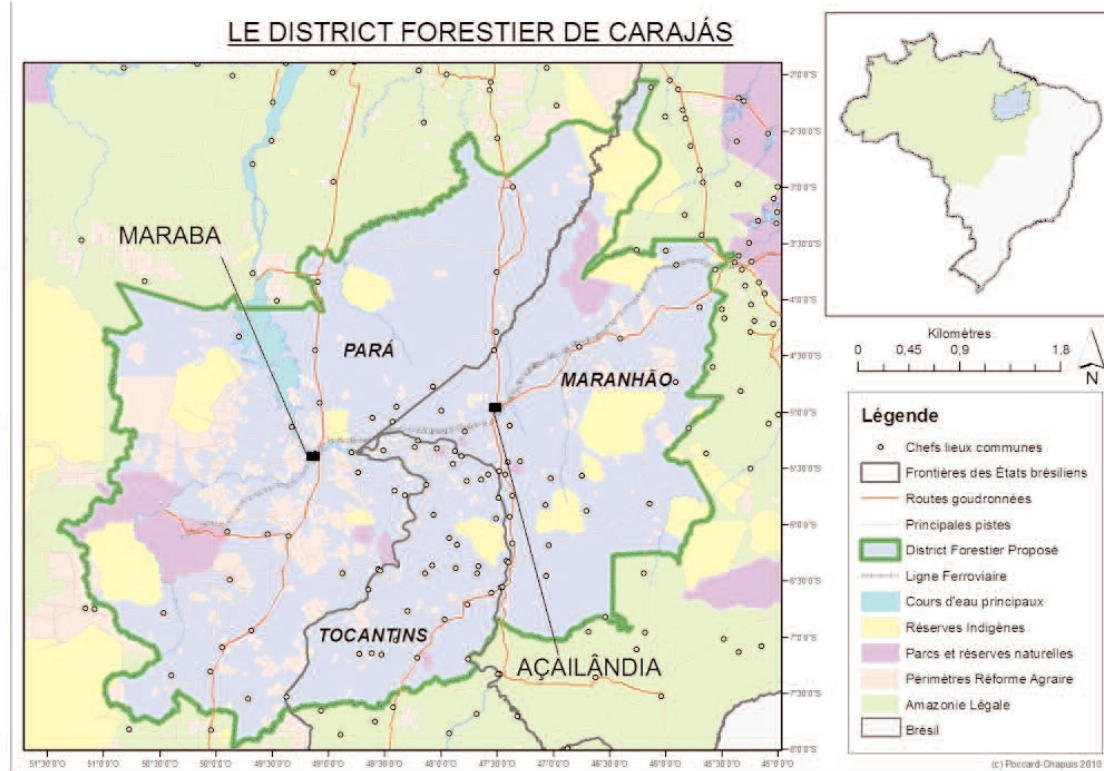
# L'objectif de l'article

- Discuter les impacts de l'implantation de l'activité siderurgique dans l'Amazonie, verifiant les effets de la crise économique de 2008 et la réaction du mouvement syndical dans ce processus, a travers de deux stratégies:
  - a) Constructions des alliances avec autres mouvements sociaux (paysans, droits de l'homme, des quartiers populaires);
  - b) Mobilisation de la société civile et des hommes politiques dans la défense de l'emploi;
- Montrer la possibilité de réussite de l'action des travailleurs des entreprises placés dans le point plus faible d'une Réseau Global de Production (RPG).

# Le contexte.

- La politique plus important de l' action gouvernementale pour l' Amazonie dans les années 1970/1980: l' implantation du Programme Grande Carajás.
- Objectif: développement de l' activité siderúrgique orientée pour l' exportation, pour atteindre le marché nord-américaine.
- **Avantages comparatives de la production de fonte dans l' Amazonie:**
  - a) Qualité e prix du minerai de fer (gisement de Carajás);
  - b) L' utilisation de charbon de bois comme source d' energie moins cher;
  - c) Proximité du marché consommateur nord-américaine.
- **L' action étatique subventionne l' implantation des entreprises:**
  - Concession des subsides fiscaux;
  - Construction d' un chemin de fer (par l' entreprise étatique Vale do Rio Doce);
  - Construction du port de Ponta da Madeira (São Luis/MA);
  - Construction des Districts Industrielles pour l' implantation des entreprises.
- **Les résultats:**
  - l' établissement de 14 usines de fonte dans les communes de Açailândia (MA) et Marabá (PA). (Figure1)
  - Production de 1/3 du total de fonte produit au Brésil (2006).

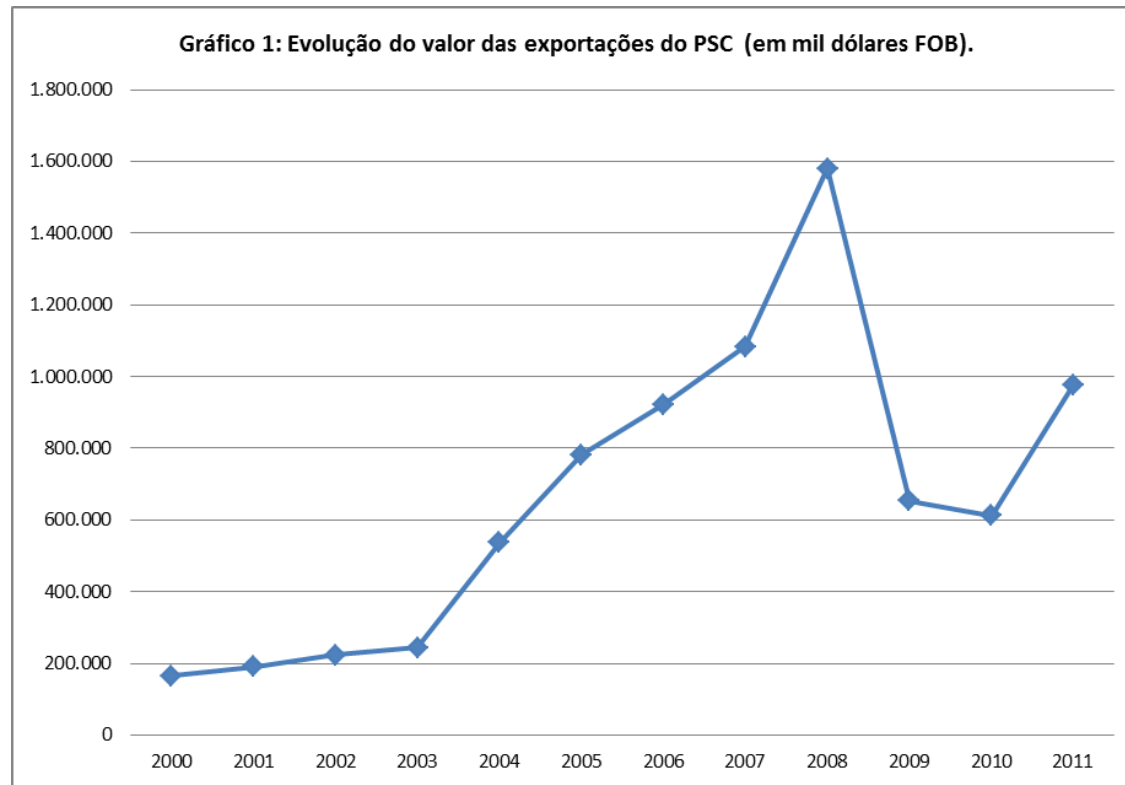
## LE DISTRICT FORESTIER DE CARAJÁS



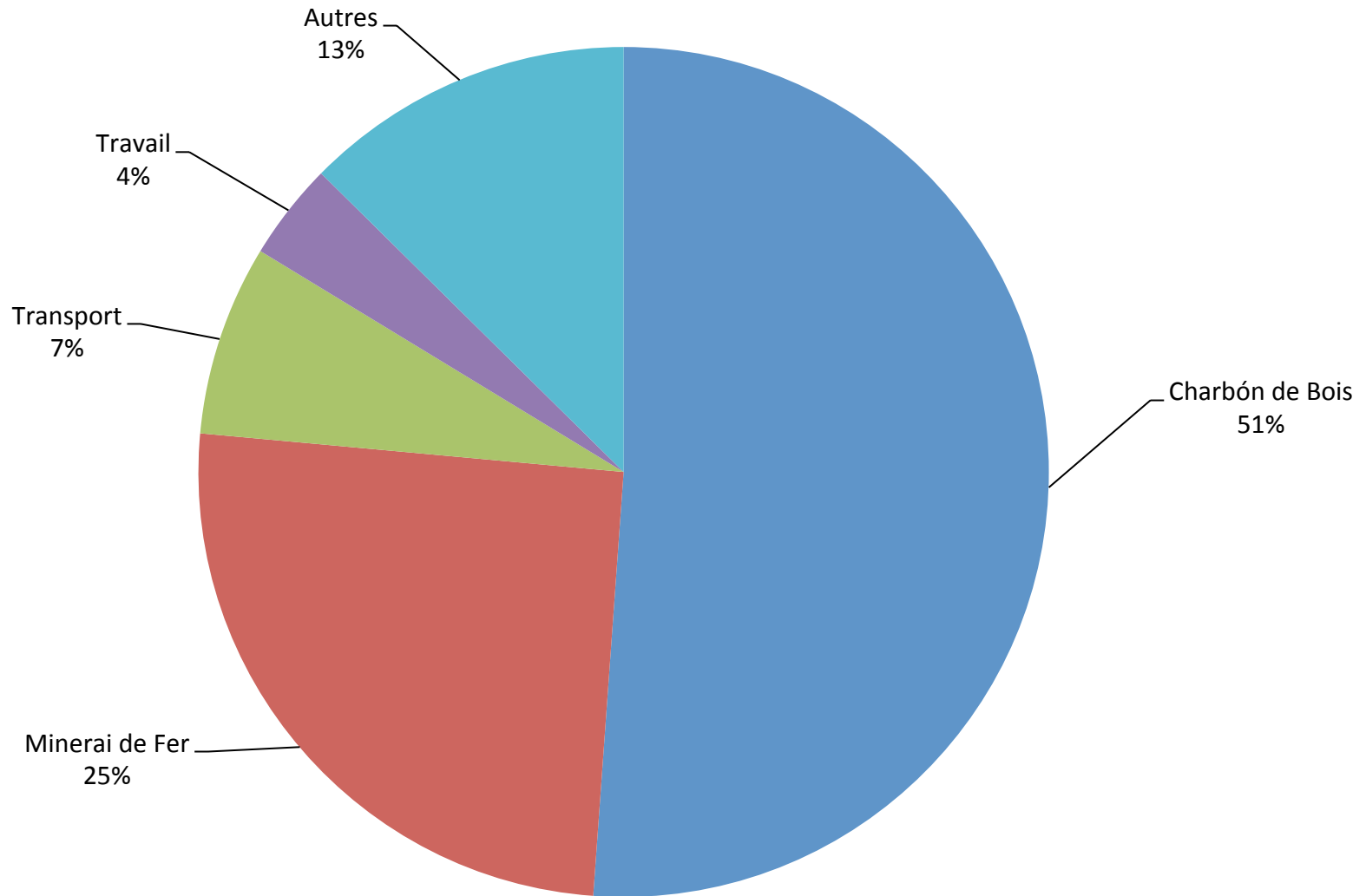
# Les événements

- Fort croissance de la production de fonte dans l' Amazonie entre 2003 et 2008;
- Crise économique de 2008;
- Réduction de l' exportation: 1,581 milliard de dollars en 2008 pour 613 millions en 2010.
- Fermeture total ou partielle des entreprises – licenciement des ouvriers et réductions des droits des travailleurs métalos employés (40% dos 3.000 métalos ont été licenciés en 2008).
- Augmentation du prix de minerai de fer (de l'entreprise Vale) fourni pour les entreprises productrices de fonte.

# Graphique 1: Evolution des exportations de fonte du Pôle Siderurgique de Carajás (em milliers de dollars FOB)



**Graphique: Participation (en pourcentage) des facteurs de production dans les coûts de production d'une tonne de fonte avant la crise économique de 2008.**



## La réaction du mouvement syndical (1)

- Développement d'alliances avec d'autres mouvements sociaux pour défendre l'emploi et protester contre la réduction des droits des travailleurs.
- Réalisation d'audiences publiques, dans la recherche de l'appui des institutions de la société civile et des partis politiques dans la lutte contre le licenciement des ouvriers.
- Réalisation de mouvement – en 2010 - contre l'augmentation du prix du minerai de fer vendu par l'entreprise Vale, de façon à préserver la capacité de compétition des entreprises siderurgiques.
- La pression contre l'entreprise Vale avait abouti à un résultat positif : la baisse du prix de US\$ 137,00 par US\$ 93,00 en 2011.



## La réaction du mouvement syndical (2)

- Réalisation de greve avec l' appui du mouvement populaire – 2011 – oblige les entreprises à respecter les droits des travailleurs retirés a l' occasion de la crise économique de 2008;
- Grève permetre aussi une victoire pour le mouvement populaire, avec le réaménagement des habitants du quartier atteint par la pollution industrielle.

## Conclusion

- Développement des nouveaux répertoires d' action collectif.
- Les audiences publiques comme outil de mobilisation permettent la construction d'un discours unifié face aux différents problèmes induits par la crise économique.
- Singularité de cette mobilisation: l'incorporation d'autres acteurs dans la mobilisation sociale, avec l'articulations d'une lutte ouvrière avec autres revendications.

## Conclusion.

- Le dernier aspect à envisager est la discussion sur les possibilités de capture de la valeur économique par les travailleurs, dans un RPG.
- L'action syndicale des métaux d'Açailândia, en contradiction avec la logique économique d'accumulation d'un réseau global de production, souligne la capacité et la possibilité de participation d'un pouvoir local à ce processus et confirme l'importance du rôle des agents non-économiques

**Quadro 1:** Les principales étapes de la contestation, selon le but de la mobilisation et les principaux opposants et alliés du mouvement syndical

Question principal	Période	Principaux opposants	Principaux alliés
Licenciement des travailleurs	2008/2009	Entreprises sidérurgiques	Église Catholique Mouvements Sociaux Urbains
La réduction du prix du minerai de Fer	2010	Entreprise fournisseuse du minerai de fer (Vale)	Entreprises sidérurgiques Justice sur les Rails Leaders politiques nationaux
Reprise des droits du travail	2011	Entreprises sidérurgiques	Mouvement de quartier Mouvement des Droits Humains Église Catholique

**Tableau 2: Les différentes modalités du conflit politique à  
Açailândia**

	Mouvement Populaire	Mouvement des paysans	Mouvement des Droits Humains	Mouvement Syndical Urbain
<b>Organisations principales</b>	Associations des habitants de quartier Assemblée Urbaine d'Açailândia	STTR, Mouvement des Travailleurs Sans Terre	Centre de Défense de la Vie et des Droits Humains, Justice sur les Rails	STIMA
<b>Période d'implantation</b>	Début des années 1980	Début des années 1980	Deuxième moitié des années 1990	Début des années 1990
<b>Principal but de la mobilisation</b>	Etat (gouvernement municipal) et entreprises sidérurgiques	Propriétaires de terres ( <i>latifundiários</i> )	Entreprises sidérurgiques, propriétaires de fermes et l'Etat (gouvernement fédéral et régional)	Entreprises sidérurgiques
<b>Types de mobilisations</b>	Manifestations dans la rue et présentation de pétitions	Occupations de terres et de lieux publics	Audience Publiques, Élaboration de Rapports	Grèves du secteur et mobilisations par les entreprises